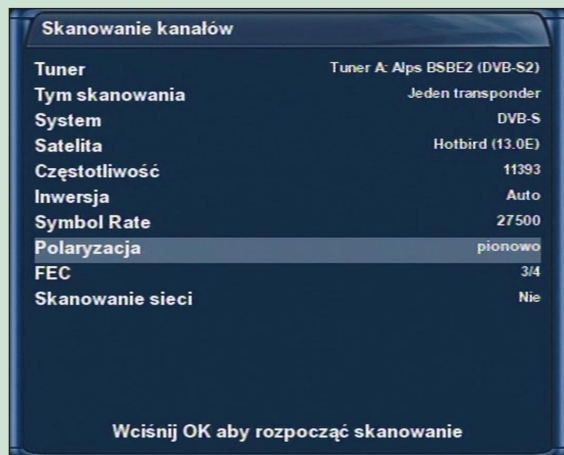
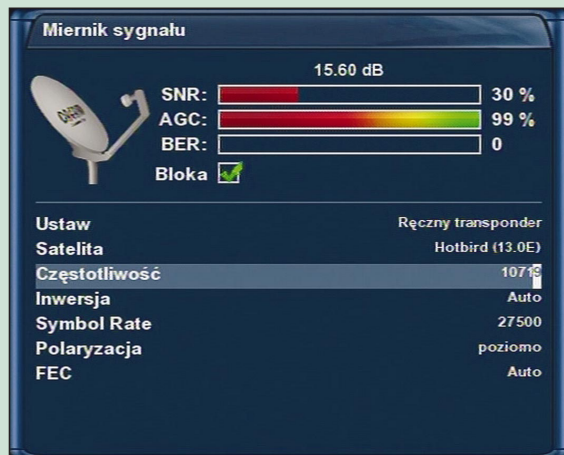


Wysoka rozdzielczość w miniaturze, czy

Sposób programowania kanałów praktycznie się nie zmienił. Ma on zarówno swoich zwolenników jak i przeciwników. Z jednej strony jest czytelny interfejs pozwalający na wprowadzanie danych transpondera, z drugiej brak możliwości wyboru serwisów do zapamiętania (lub usunięcia, jak kto woli). Jednak ta właściwość wiąże się ze sposobem zapisu i przechowywania danych zawierających informacje o kanałach. Przyjęto tutaj bowiem koncepcję w której powstaje lista główna, zawierająca wszystkie serwisy z przeskanowanych transponderów, natomiast użytkownik może definiować listy ulubione.



Aby zaprogramować programy z wybranego transpondera można wybrać jego częstotliwość z predefiniowanej listy, albo wprowadzić wszystkie parametry samodzielnie

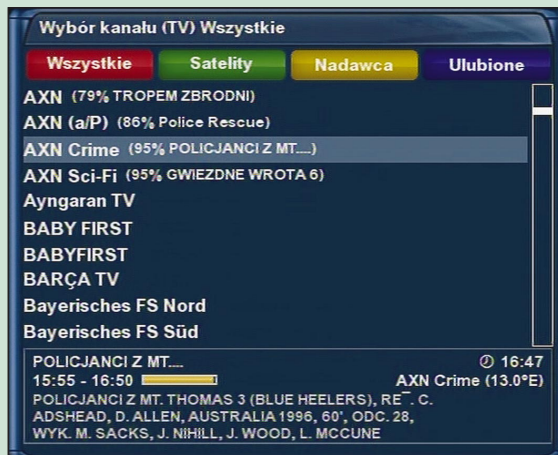


Wskaźnik poziomu sygnału towarzyszący zazwyczaj parametrom transpondera, tutaj stanowi osobną pozycję w menu

Na uwagę zasługuje samoczynne dopisywanie nowych kanałów, jeśli jakieś pojawią się na przeskanowanym transponderze, z którego przynajmniej jeden jest już na liście głównej. Wówczas, po wejściu na taki kanał odbiornik sam sprawdzi transponder (odbywa się to niezauważalnie dla użytkownika) i jeśli znajdzie jakiś nowy serwis automatycznie dopisze go do listy głównej. Podobnie ma się sprawa z aktualizacją parametrów poszczególnych kanałów jeśli uległy one zmianie. Ta funkcja nie zawsze działa bezbłędnie, czasem trzeba najpierw usunąć serwis z nieaktualnymi parametrami, aby odbiornik mógł dopisać nowy.

Oprócz skanowania ręcznego można wybrać skanowanie automatyczne. Aby przeskanować Hot Birda w takim trybie Dreambox potrzebował 8 minut i 18 sekund, w tym czasie znalazł 1041 kanałów.

Korzystanie z list ulubionych znacznie podnosi komfort obsługi. Użytkownik ma spore pole do popisu, może bowiem definiować takie listy grupując kanały w bukiety tematyczne według dowolnych kryteriów. Podczas oglądania ostatniego kanału z listy ulubionej, można klawiszem Następny przejść do kolejnego bukietu, lub powrócić do pierwszego kanału w aktualnie przeglądanych bukietach. Ustawia się to w konfiguracji odbiornika.



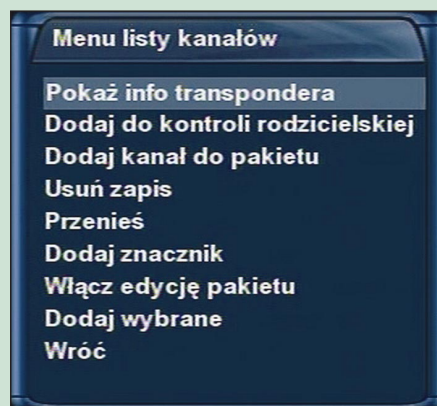
Kanały można przeglądać w układzie Wszystkie, w podziale na Satelity, Nadawców i listy Ulubione



Dostęp do list kanałów z poziomu menu jest bardzo prosty i szybki. Aby wyświetlić zawartość wybranej listy, wystarczy najechać kursorem na odpowiednią nazwę i potwierdzić przyciskiem OK. Dotyczy to list tworzonych automatycznie (podział na satelity, nadawców) jak i list ulubionych.



Wbudowany edytor pozwala nadawać własne nazwy listom ulubionym



Oczywiście listy ulubione trzeba najpierw stworzyć. Jak zawsze, kiedy mamy do czynienia z ogromną liczbą kanałów ręczne wykonywanie takiej operacji jest uciążliwe, na szczęście w przypadku Dreamboxa jest to czynność dość prosta

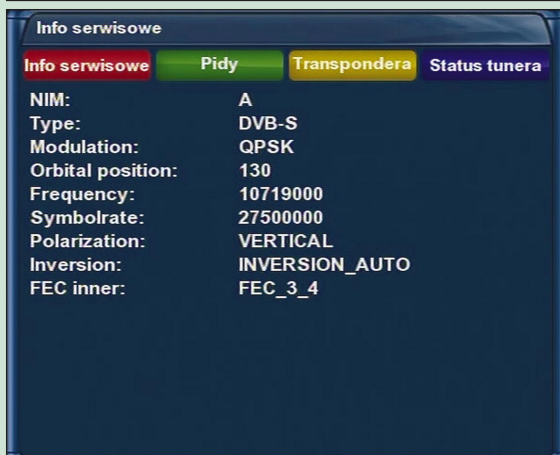
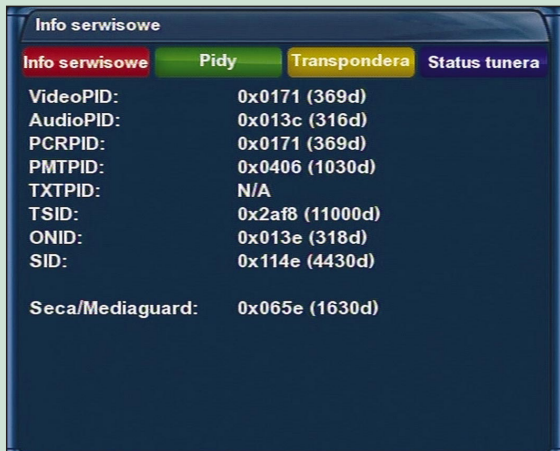
li Dreambox DM 800 HD PRV – część II

Nie zmienia to jednak faktu, że najszybciej można tego dokonać za pomocą edytora komputerowego. Jest kilka takich programów, na przykład DreamBoxEdit, czy Dreamset, każdy z nich ma swoje wady i zalety, żaden jednak nie dorównuje prostotą i skutecznością działania takim „klasykowi” jak DVBEEdit.

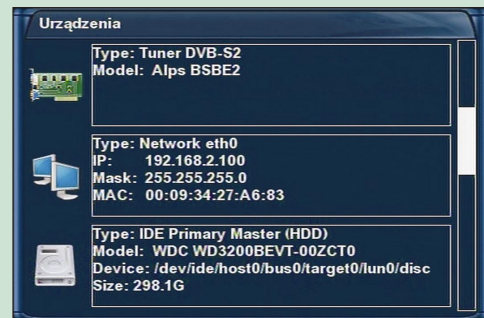
Aby uzyskać pełną funkcjonalność odbiornika konieczne jest jego podłączenie do Internetu. Schematy takich instalacji przedstawialiśmy ostatnio w artykule poświęconym odbiornikowi IPBox 9000 HD.

Dziękujemy firmie SATWELL <http://www.satwell.pl> z Wrocławia za udostępnienie odbiornika do testów.

Opracował Z. MARCHEWKA
ilustracja autora



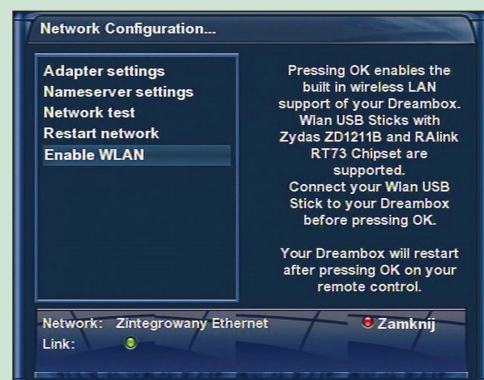
Odczyt informacji o odbieranych serwisach został podzielony na 4 okna: Info serwisowe, PIDy, dane transpondera i status tunera. Prezentowane parametry można dodatkowo, po zainstalowaniu odpowiedniego plugina wzbogacić o pomiar bitrate.



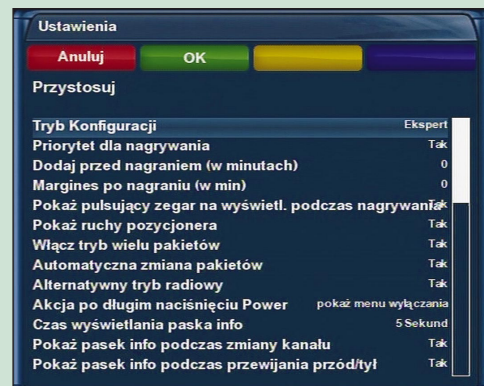
Nie mniej dokładnie odbiornik prezentuje informacje systemowe, o zainstalowanych komponentach i zachodzących procesach



Dreambox może pracować w sieci ze wsparciem dla DHCP, można też ustawić stałą wartość IP



Jeśli tradycyjny sposób podłączenia do sieci nie odpowiada użytkownikowi, konstruktorzy przewidzieli wsparcie dla sieci bezprzewodowej. Bezprzewodową kartę sieciową można podłączyć do gniazda USB, odpowiednie menu umożliwi konfigurację.



Poziom menu Przystosuj można dobrać w zależności od zaawansowania technicznego użytkownika. Najprostsze zawiera tylko kilka opcji, reszta ustawiana jest domyślnie. Drugim poziomem jest Pośredni, my na ilustracji prezentujemy najbardziej zaawansowany tryb Ekspert.