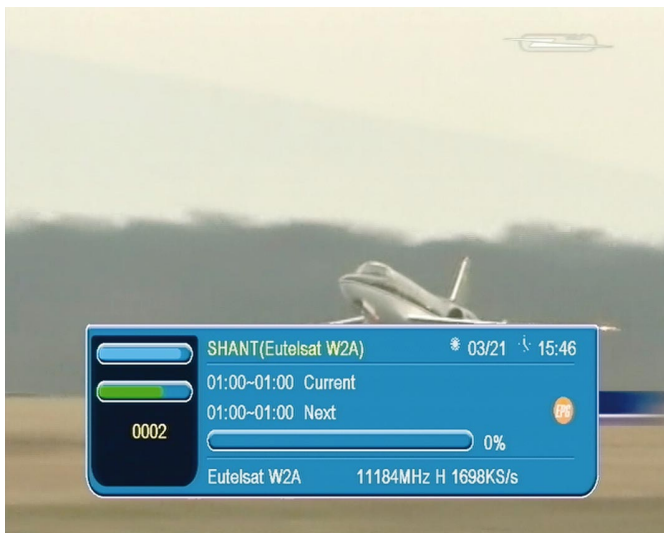


FERGUSON ARIVA 200

- Tani nie znaczy gorszy - część III



Także przekazy o niskiej wartości SR nie stanowiły większego problemu. Na ekranie widać Shant TV z transpondera 11,184 GHz/H (SR 1698) z satelity Eutelsat W2A (10°East). Inne odebrane przekazy o niskiej wartości SR to na przykład Telefortune Sat identyfikowany jako ITA 315 (12,634 GHz/V, SR 1333) i Videolina Sat (12,600 GHz/V, SR 1824) obydwa z Eutelsata W7 na 36°East. Minimalna wartość SR, jaką można ustawić, to 1000.

Jak widać Ferguson Ariva 200 okazał się niezłym narzędziem do orbitalnych poszukiwań. Nie tylko poradził sobie z odbiorem przekazów o wysokiej i niskiej wartości Symbol Rate (co ilustrują załączone zrzuty ekranowe), ale także wyszukał przekazy, których nie potrafiły znaleźć inne odbiorniki, między innymi armeński minipakiet w MPEG-4 z transpondera 12,630 GHz/H (DVB-S2/8PSK), SR 2238 z satelity Eutelsat W7 (36°East).



Zdefiniowaną przez producenta listę satelitów można aktualizować, zmieniając nazwy satelitów, dodając nowe i usuwając niepotrzebne pozycje.

Jeśli chodzi o bardzo ogólną ocenę czułości głowicy, to pewnym sprawdzianem był prawidłowy odbiór BBC HD z transpondera 10,847 GHz/V z satelity Astra 2D (28° East), kiedy w tym samym czasie i na tej samej instalacji antenowej na odbiorniku innej firmy odbiór tego kanału był na granicy możliwości.

Przykładem do dalszych porównań mogą być też testy przy użyciu opisywanej w ubiegłym roku na łamach „TV-Sat Magazynu” anteny turystycznej Camping 35. Za pomocą zestawu składającego się z tej anteny, konwertera SHARP BS1R9EL100A i podłączonego do niego odbiornika Ariva 200 udało się odebrać wszystkie transpondery z Hot Birda o korekcji błędów 3/4 i lepszej. Odbiór był prawidłowy nawet w czasie deszczowej pogody. Problemy po-



BBC HD z 28 East na ekranie Arivy.

jawiały się natomiast z transponderami o FEC 5/6, w tym między innymi z transponderem 11,508 GHz/V, na którym kilka tygodni temu nadawca zmienił FEC z 3/4 na 5/6. Na ile jest to wynik niewystarczającej czułości głowicy, a na ile właściwości konwertera, przekonamy się w teście porównawczym wykorzystującym opisaną antenę i kilka innych konwerterów.



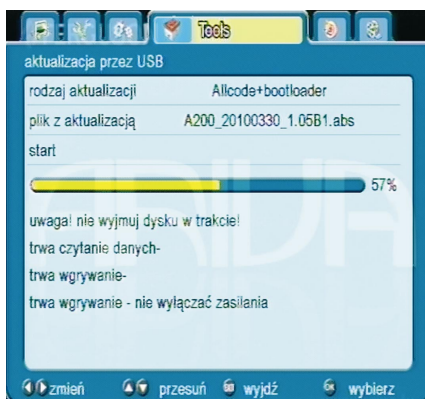
Kanały kodowane są zaznaczone na liście symbolem dolara wstawionym przed nazwą kanału (to pomysł spotykany w wielu odbiornikach). Jednak lepiej, aby symbol kodowania był umieszczony po nazwie kanału. Producent potwierdził, że w jednej z nadchodzących wersji oprogramowania będzie to właśnie w taki sposób zmodyfikowane.

Oprogramowanie systemowe jest często uaktualniane. Nowe wersje można znaleźć w dziale Pobierz na stronie firmowej www.ferguson.pl. Aktualizacja oprogramowania za pomocą nośnika USB jest prosta. Ale nawet gdyby ktoś intuicyjnie nie poradził sobie z tym zadaniem, do pliku oprogramowania dołączona jest instrukcja obsługi w języku polskim.

Aktualizacja przez USB (od wydania komendy start, do ponownego uruchomienia się systemu) dla systemu w wersji 0100330_1.05B1 trwa około 75 sekund. Czas ten może ulec zmianie przy nowszych wersjach oprogramowania.

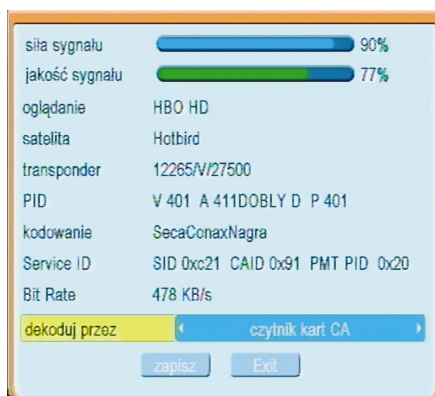
W niektórych przypadkach, kiedy system ulegnie uszkodzeniu, nie startuje, restartuje się bez przerwy, albo nie rozpoznaje pamięci USB, można spróbować aktualizacji przez interfejs RS-232. Trwa ona dłużej, ale może się okazać ostatnim ratunkiem przed koniecznością wysłania dekodera do serwisu. Oczywiście nie jest to lekarstwo na wszelkie problemy, w taki sposób da się usunąć tylko awarie wynikające z uszkodzenia systemu.

Ze względu na stabilną i dobrą współpracę z większością modułów CI, Ariva 200 dobrze nadaje się do odbioru dwóch platform. Konfiguracja z kartą Cyfry+ w czytniku i modulem Cyfrowego Polsatu w gnieździe CI, dość często sprawiająca kłopoty, tutaj nie robi specjalnego wrażenia nawet wtedy, kiedy uprzągnięcia na kanały występujące w obydwóch platformach nie są jednakowe. Jeśli czasem kanał od razu nie „wskoczy”, zazwyczaj wystarczy poczekać kilka sekund na jego pojawienie się. W przypadku polskiego odbiorcy jest to ważne przy ko-



Uwaga. Aktualizacja oprogramowania powoduje skasowanie listy użytkownika. Przy niektórych upgrade'ach może się okazać, że lista kanałów z wcześniejszej wersji jest niekompatybilna. Wówczas trzeba utworzyć ją na nowo. Trzeba też dokonać ponownego ustawienia parametrów systemowych.

rzystaniu z dwóch platform, w których część kanałów pokrywa się i są one kodowane w SimulCrypcie (Cyfra+, Cyfrowy Polsat, Telewizja na Kartę). Takich przypadków jest coraz więcej, bowiem ze względu na przyjazne dla widza modyfikacje polityki pakietowej, coraz więcej odbiorców sięga po dwie platformy, aby uzupełnić ofertę jednej kanałami dostępnymi tylko w drugiej.

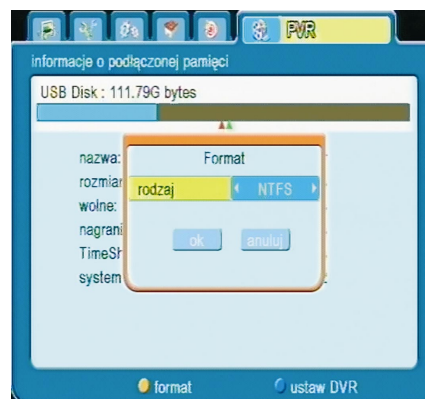


Dekodowanie kanałów kodowanych w kilku systemach ułatwia wprowadzona w jednej z ostatnich wersji oprogramowania możliwość przypisania konkretnego kanału do czytnika karty, modułu CI, lub wyboru automatycznego. Jednak przypisanie nie jest jednoznaczne, jest raczej wskazówką, który interfejs powinien być użyty jako pierwszy. Jeśli dekodowanie się nie powiedzie, to bez względu na ustawienie, odbiornik i tak przełączy się na drugą kartę.

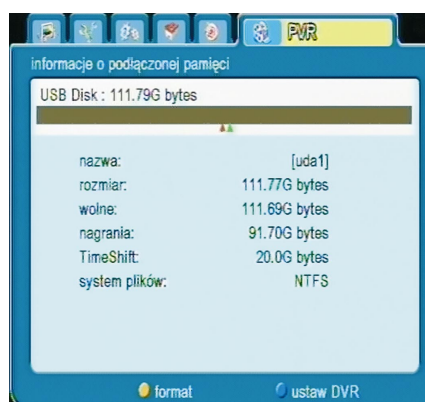
Menu przypisania kanału do interfejsu dekodującego wywołuje się w czasie odbioru tego kanału klawiszem Edit. Na opisanym przez nas pilocie jest to klawisz biały.

Jedną z ważniejszych cech Arivy 200 jest możliwość nagrywania programów na nośniku USB. Jeśli takim nośnikiem jest dysk twardy w obudowie z własnym zasilaniem, nie ma żadnych problemów. Ostatnio jednak coraz częściej stosuje się dyski 2,5-calowe w obudowach bez zasilania zewnętrznego, skonstruowanych tak, aby dysk pobierał prąd z portu USB. Upraszcza to instalację, ale bardziej prądożerne dyski i obudowy mogą mieć problemy z wydajnością portu USB w Arivie. Wówczas można wykorzystać dodatkowy, tani zasilacz USB i zastosować odpowiedni kabel, jaki zazwyczaj do obudów USB jest dołączany. Oceniając niespecjalną wydajność prądową portu USB w Arivie, trzeba pamiętać, że jest to najtańszy odbiornik HDTV z czytnikiem kart i gniazdem dla modułów CI na rynku. W związku z tym można się spodziewać, że oszczędności muszą mieć jakieś skutki i jednym z nich jest prawdopodobnie mniejsza wydajność zasilacza. Ale trudno Arivę 200 stawiać na równi ze sprzętem o kilkaset złotych droższym.

Choć najtańsze zasilacze USB można kupić za kilka złotych, z doświadczenia polecam raczej produkty markowe, które są trochę droższe, ale za to z reguły wyższej jakości i bardziej wydajne.



Warto zwrócić uwagę na formatowanie nośnika. Można go sformatować w systemie FAT32 lub NTFS. Ponieważ NTFS jest bardziej odporny na uszkodzenia plików, taki właśnie sposób formatowania nośnika do nagrywania jest polecany.



W „Informacjach o podłączonej pamięci” można sprawdzić parametry podłączonego i sformatowanego dysku.

Odbiornik tworzy na dysku katalog ALIPVR, a w nim umieszcza podkatalogi o nazwach pobieranych z nagrywanych programów. Nagrywany strumień zapisywany jest w formacie drv. Bez względu na wybrany system plików (FAT32 lub NTFS), w jakim sformatowany jest nośnik USB, zapisywane pliki są dzielone co około 900 MB. Przy odtwarzaniu nagrań za pomocą Arivy, nie ma oczywiście problemów, ale odtwarzanie na komputerze lub archiwizacja może wymagać scalenia i przekonwertowania podzielonych plików. Można skorzystać z zamieszczonego przez producenta, firmowego konwertera Ariva TS Tool, który scala części i jednocześnie konwertuje format dvr, na ts. Ponieważ jednak cięcie plików powoduje od czasu do czasu pojawienie się w tych miejscach uszkodzonych, lub zgubionych klatek, warto ograniczyć ilość takich operacji. Dlatego cieszy, że producentowi udało się (przy naszym skromnym udziale) znaleźć rozwiązanie i od jednej z następnych wersji oprogramowania podział co prawda zostanie utrzymany, ale już co 4 GB.

Index	Name	Type	Folder	Start time	Duration	Size
2	Henry Poole pow	TS	M:\ALIPVR\2010-04-20-10-11-12-Henry Poole pow-642	2010-04-20 10:11:12	00:05:05	295,160 KB
3	Na niebiej	TS	M:\ALIPVR\2010-04-20-10-16-54-Na niebiej-179	2010-04-20 10:16:54	00:03:37	183,236 KB
4	Malanowski iaa	TS	M:\ALIPVR\2010-04-20-10-23-02-Malanowski iaa-68	2010-04-20 10:23:02	00:01:19	61,523 KB
5	Prognoza pogody	TS	M:\ALIPVR\2010-04-20-10-24-17-Prognoza pogody-677	2010-04-20 10:24:17	00:00:33	12,549 KB
6	Forteca	TS	M:\ALIPVR\2010-04-20-10-25-46-Forteca-467	2010-04-20 10:25:46	00:02:20	54,943 KB
7	Telekawy	TS	M:\ALIPVR\2010-04-20-10-32-17-Telekawy-173	2010-04-20 10:32:17	00:01:51	46,859 KB
8	64bit-Liga ang	TS	M:\ALIPVR\2010-04-20-10-34-32-630	2010-04-20 10:34:32	00:00:46	366,114 KB
9	Trans World Spo	TS	M:\ALIPVR\2010-04-20-10-41-29-Trans World Spor-750	2010-04-20 10:41:29	00:07:01	372,616 KB
10	Tasaka ryba	TS	M:\ALIPVR\2010-04-20-10-48-52-Tasaka ryba-728	2010-04-20 10:48:52	00:05:40	112,236 KB

Ariva TS Tool odczytuje strukturę katalogów na dysku. Aby dokonać scalenia połączonego z konwersją, należy zaznaczyć wybrany katalog, a następnie wybrać funkcję zapis.

Dziękujemy firmie Ferguson <http://www.ferguson-digital.eu/> ul. Bernardyńska 2, 64-000 Kościan, za udostępnienie do testów odbiornika Ferguson Ariva 200.

Zdzisław Marchewka. Ilustracje autora