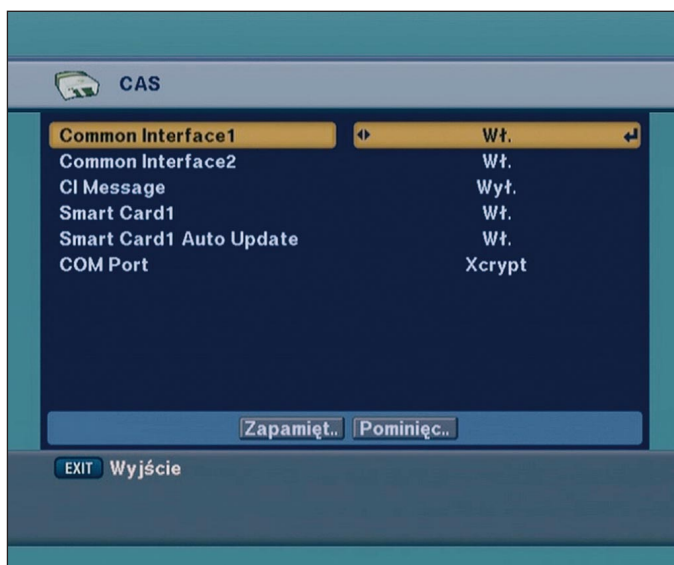


GOLDEN INTERSTAR GI-S 890

Prędkość reakcji na polecenia z pilota jest zadowalająca. Grafika wybranego menu albo funkcji pojawia się na ekranie szybko, nie widać ociężałości spotykanej czasem w odbiornikach cyfrowych. Do szybkości przełączania kanałów niekodowanych nie można mieć większych zastrzeżeń, chociaż płynne wygaszanie ekranu, zastosowane w celu maskowania zakłóceń powstających przy przełączaniu, minimalnie opóźnia pojawienie się obrazu. Przełączanie programów kodowanych odbywa się trochę wolniej i zależy od zastosowanych modułów. Odbiór programów kodowanych sprawdzono w konfiguracji: wbudowany czytnik, moduł Aston 2 dla Cyfry+, moduł Cyfrowego Polsatu i moduł Reality dla TnK. Karta Cy-



W menu Moduł użytkownik uzyskuje dostęp nie tylko do obydwóch modułów CI, co sugeruje nazwa, ale także do pamięci USB, zintegrowanego czytnika kart kodowych (Karta 1) i sieci. CAS prowadzi do menu obsługi systemów kodowania.



W menu CAS można włączyć i wyłączyć gniazda CI i zintegrowany czytnik kart, oraz zablokować pojawianie się komunikatów ekranowych modułów CI. Do szczęścia brakuje tylko przypisania modułów i czytnika poszczególnym kanałom, co przydaje się z reguły przy kanałach kodowanych w SimulCryptcie, kiedy karty mają różne uprawnienia i moduły wzajemnie się zakłócają.

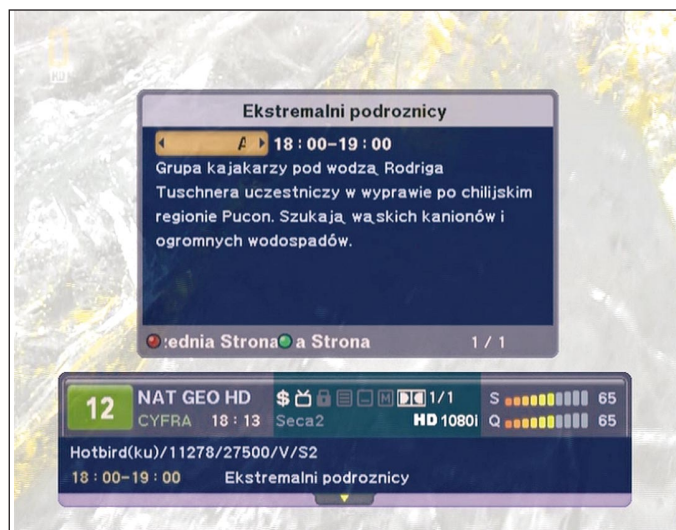
fry+ pracowała prawidłowo zarówno w czytniku odbiornika, jak i Astonie. Podobnie było z kartą Telewizji na Kartę, która i w czytniku, i w module Reality zachowywała się bez zarzutu. Moduł Reality radził sobie dobrze także z kartą Cyfry+, ale z racji tego, że testujemy odbiornik High Definition, w przypadku tej platformy nastawiliśmy się przede wszystkim na odbiór kanałów wysokiej rozdzielczości. Ponieważ odbiór Cyfrowego Polsatu możliwy jest tylko przy użyciu firmowego modułu, nie było mowy o użyciu karty w czytniku. Moduł CP pracował stabilnie.

Naciśnięcie klawisza OK wywołuje listę kanałów. Poniżej niej wyświetlane są podstawowe parametry transpondera, obok umieszczono wskaźnik poziomu i jakości sygnału, a w dolnej części przyciski wspomagające sortowanie i wywołanie listy transponderów. Poruszanie się po tej liście pozostawia na ekranie wykaz tylko tych kanałów, które dostępne są z wybranego transpondera.

Edycja list kanałów dostępna z poziomu Menedżera kanałów umożliwia edycję nazw, edycję ulubionych, edycję PID-ów, blokadę, ukrywanie, kasowanie i zmianę kolejności kanałów. Edytor jest dopracowany, a ta-



Nawigacja po liście kanałów jest intuicyjna, plus za możliwość szybkiego przeskakiwania „dziesiątkami” przy użyciu kursorów, oraz wyświetlania zawartości transponderów.



W EPG i informacji o programach polskie czcionki wyświetlane są poprawnie zarówno na kanałach Cyfry+, jak i Cyfrowego Polsatu.

CRCI HD EXCELLENCE – część II



Edycję nazw kanałów ułatwia czytelna klawiatura.

kie cechy jak przesuwanie i kasowanie całych grup oraz wybór kanałów z jednego transpondera (po podświetleniu wybranej częstotliwości kursorem na liście pozostają tylko kanały z tego transpondera) podnoszą walory użytkowe.

Reset do ustawień fabrycznych to także krok do przodu w stosunku do podobnych rozwiązań. Zazwyczaj bowiem potwierdzenie takiego polecenia przywraca cały odbiornik do stanu „jak z fabryki”. W tym modelu użytkownik decyduje, czy przywrócić wszystko, czy tylko niektóre wartości.

Aby dokonać aktualizacji oprogramowania, należy skopiować plik systemu na Pendrive'a i włożyć go do gniazda USB (z przodu pod kłapką). Jeśli na ekranie nie pojawi się samoczynnie okno z zawartością pamięci przenośnej, można pomóc, wchodząc do menu Moduł/USB. Po wybraniu pliku z systemem i naciśnięciu klawisza OK następuje inicjacja aktualizacji.

Większość operacji w menu można wykonać, nie tracąc odbieranego programu z pola widzenia. Jego podgląd widoczny jest w okienku, a z głośników dochodzi dźwięk. Wyłącznik dla śpioczków (sleeptimer) można ustawiać skokowo do 180 minut.

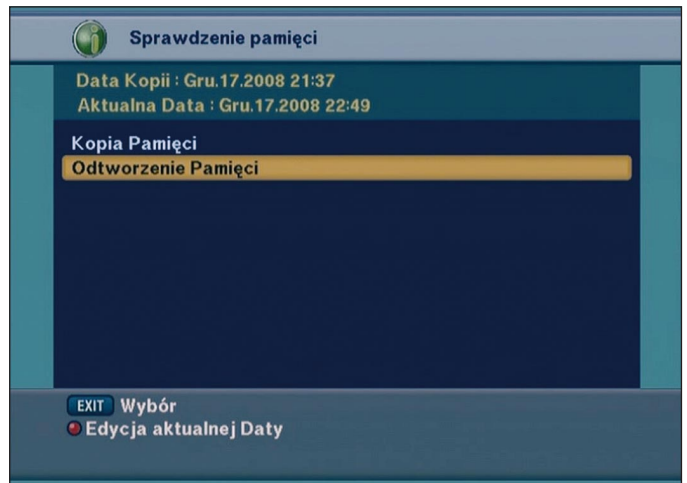
Największy zawód sprawił brak możliwości nagrywania programów. Zainstalowane interfejsy (USB i eSATA) dawały taką nadzieję, niestety, oficjalnego wsparcia nie ma do dzisiaj. W czasie wykonywania różnych operacji w menu odbiornik kilkakrotnie się zawiesił. Brak reakcji sugerował konieczność wyłączenia zasilania, jednak kilka minut cierpliwości wystarczyło, aby Golden Interstar znów zaczął reagować na polecenia.

Nie jest to może odbiornik z najwyższej półki i ma kilka istotnych braków. Ale warto było go zaprezentować, bowiem zastosowano w nim kilka unikatowych i rzadko spotykanych rozwiązań. Mam nadzieję, że uda nam się wkrótce przedstawić tuner tej marki ze wsparciem dla nagrywania.

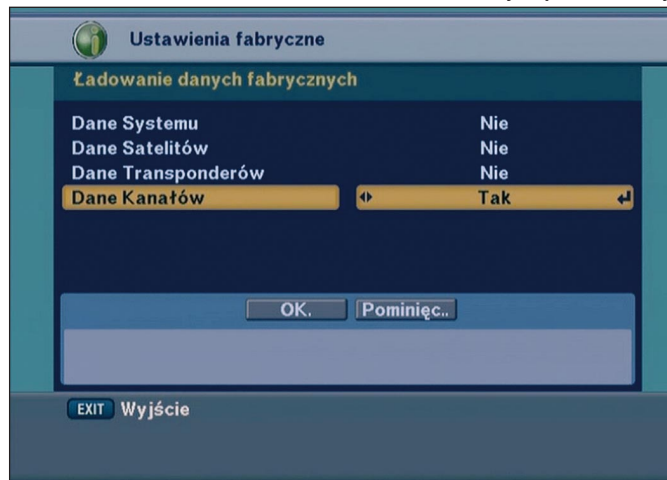
Opracował Z. Marchewka
Ilustracje autora



Zaskakująco krótko trwa aktualizacja. Zaledwie po 40 sekundach proces zakończył się powodzeniem.



Menu o nazwie Kontrola pamięci to możliwość utworzenia i w razie potrzeby odtworzenia settingu. Przy każdej okazji podkreślam, że funkcja ta to dla satelitarnych poszukiwaczy i eksperymentatorów ogromna wygoda.



Powrót do wartości fabrycznych najlepiej ilustruje obraz menu. W ustawieniu widocznym na ekranie wszystkie ustawienia pozostaną nietknięte, wykasowana zostanie tylko lista kanałów.



Recall to zazwyczaj powrót do ostatnio oglądanego kanału. W tym odbiorniku to lista 20 ostatnio oglądanych kanałów.